

## **ETAPA I: ANTECEDENTES**

### **INDICE**

<b>1.1</b>	<b>Introducción general.....</b>	<b>1</b>
<b>1.2</b>	<b>Proceso de fundación de San Salvador.....</b>	<b>2</b>
<b>1.3</b>	<b>Clima.....</b>	<b>4</b>
<b>1.3.1</b>	<b>Caracterización climática del área.....</b>	<b>4</b>
<b>1.3.2</b>	<b>Precipitación anual.....</b>	<b>7</b>
<b>1.3.3</b>	<b>Flora afectada.....</b>	<b>9</b>
<b>1.4</b>	<b>Aspectos geográficos y geológicos.....</b>	<b>13</b>
<b>1.4.1</b>	<b>Ubicación general.....</b>	<b>13</b>
<b>1.4.2</b>	<b>Caracterización geológica y geotécnica del área afectada.....</b>	<b>18</b>
<b>1.5</b>	<b>Demografía (censos).....</b>	<b>21</b>
<b>1.6</b>	<b>Referencias bibliográficas.....</b>	<b>21</b>

## **1.1 Introducción general:**

La evaluación del recurso o antecedentes, consiste en la búsqueda, recopilación y análisis de información disponible del tema en cuestión, en los distintos organismos e instituciones idóneos que presente la ciudad de San Salvador provincia de Entre Ríos.

Cualquier información que no parezca lo suficientemente basta será ampliada en la posterior etapa de inventario.

## **1.2 Proceso de fundación de San Salvador:**

### **EL FUNDADOR: SU FAMILIA Y SU VIDA**

El Coronel Don Miguel Pedro Atanacio Malarín nació el 2 de Mayo del año 1858 en la entonces honrosa capital de la “Confederación Argentina”, Paraná, en momentos que Don Justo José de Urquiza, ejercía las funciones de primer Presidente constitucional de los argentinos. Hijo del Dr. Miguel Jeremías Malarín y de Aurora San Salvador, cordobés y paranaense, respectivamente. El primero fue abogado de talento que se radicó en Paraná al contraer matrimonio. Ocupó, sucesivamente, los cargos de Juez, Fiscal y Defensor de menores, en la época de Urquiza. Fue diputado nacional y, en 1860, representante a la Convención Nacional que sancionó las reformas de nuestra Carta Magna. Asimismo, se desempeñó como Intendente de Paraná. Promovió la colonización de su ejido y bregó por el impulso de la ganadería y agricultura de la zona. Fue gran amigo del Dr. Bernardo de Irigoyen. Falleció en Buenos Aires, el 6 de agosto de 1920, cuando contaba con 90 años. La segunda, Doña Aurora San Salvador, fue hija del Dr. León Fulgencio de Saint Sauver (castellanizado Luis F. San Salvador), de origen francés y de Clemencia Parera Soler, nativa de Paraná. Luis San Salvador era médico y murió muy joven, al naufragar el barco que lo trasladaba a Europa. Quedó, en consecuencia, la familia reducida a Doña Clemencia, y Aurora, (abuela y madre respectivamente del fundador). Al fallecer Luis San Salvador (abuelo materno), Aurora se transformó en heredera de sus campos donde, posteriormente, se fundaría la actual ciudad de “San Salvador”. “Su último deseo —se refiere a Luis— fue el de ver erigirse un

“Pueblo” donde había solamente pajonales, gamos y ñandúes”. Doña Aurora, al igual que su esposo, pudo ver concretado ese anhelo. Murió en Buenos Aires, el 8 de marzo de 1917. “Perdurará en el recuerdo la fina figura de doña Aurora y sus hijas, repartiendo ropas, juguetes y comestibles a las familias indigentes de naciente san salvador”

### **Su ubicación:**

En un rincón, al N.O. del departamento Colón, montada sobre la cuchilla Grande, se halla ubicada la progresista ciudad de “San Salvador”. La ruta Nacional N° 18 la une con Paraná, a través de 200 kilómetros, en tanto que con Concordia y Villaguay, solamente la separan 60 Km. Su posición geográfica, las vías de comunicación terrestres hacia los principales centros poblados de Entre Ríos, la fertilidad de sus tierras y el impulso generador de sus pobladores, la han llevado en tan solo 88 años de vida a convertirse en centro vital de la economía entrerriana y con un progreso de ritmo acentuado.

Esa etapa que ha transcurrido hasta hoy arranca el 25 de diciembre del año 1889, cuando era presidente de la Nación el Dr. Miguel Juárez Celman y gobernador de Entre Ríos, don Clemente Basavilbaso; Año muy difícil en que la política y economía nacional planteaban una dramática situación, preanuncio inequívoco - de la Revolución que ocurriría en 1890.

El Coronel Don Miguel A. Malarín (fundador) que se propuso contra toda adversidad hacer triunfar una colonización de carácter privado, eligió las tierras de doña Aurora San Salvador de Malarín, herencia de Luis San Salvador Solar, con historia, pues en este marco geográfico, un 6 de diciembre de 1842, se llevó a cabo la batalla de Arroyo Grande, una de las más grandes y sangrientas en suelo argentino.

### **Su Fundación:**

San Salvador celebra su nacimiento el 25 de diciembre de 1889 por que fue el día en que se ubicó la primera familia de apellido Ramirez. Fue el principio de la tarea colonizadora “Es así —narraba el fundador— como pude ubicar la primera familia, doña *Ciriaca Ramirez*, el 25 de diciembre de 1889.

Como conclusión —sin querer dar al problema de la fundación tramite definitivo -- podemos afirmar que San Salvador tuvo tres etapas concretas en el proceso de su gestación inicial:

La Simbólica(25 de diciembre de 1889).

La de Hecho (1890).

La Jurídica (1999), 110 años después de la fundación simbólica.

### **1.3Clima:**

#### **1.3.1Caracterización climática del área:**

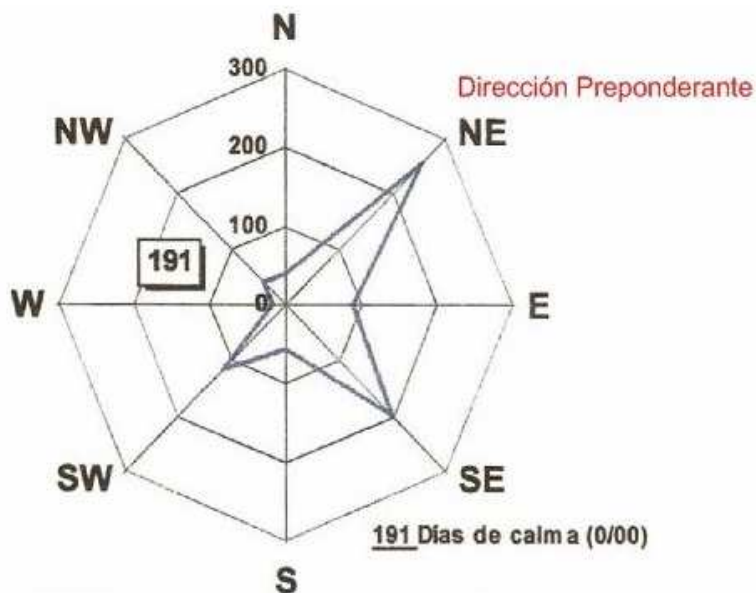
El departamento San Salvador está comprendido dentro del clima templado húmedo de llanura.

##### Vientos

El área se caracteriza por su condición de planicie abierta sin restricciones a la influencia de los vientos húmedos del noreste (NE); (teniéndose en cuenta esta orientación preponderante para el futuro diseño de las lagunas de estabilización o Planta de tratamiento, principalmente en cuanto a la disposición de cortinas de árboles); al accionar de los vientos secos y refrigerantes del sudoeste(SO), (causantes de los cambios repentinos en el estado del tiempo); y de los vientos del sudeste (SE) -aire frío saturado de humedad - que dan lugar a semanas enteras de cielo cubierto, lluvias y temperaturas bajas.

La suavidad del clima, con ausencia de situaciones extremas, es favorable para los cultivos de cereales, oleaginosas y forrajeras de secano.

La frecuencia media anual de la dirección del viento registrada en el observatorio de Villaguay se presenta en la siguiente figura:



Frecuencia Anual de la dirección del viento - Villaguay 1961/1980

Es evidente la supremacía de los vientos procedentes del “NE”(mas de 250 días anuales), seguidos del SE (casi 200 días al año), lo que pone de manifiesto la influencia de vientos cálidos en el área (NE), matizados con algunas incursiones de aire fresco (SE). Los vientos del SE, por tener su origen en el mar, aportan aire algo cálido en invierno y fresco en verano.

Por su velocidad el área posee un régimen de vientos leves (13 km/h).

### Temperatura

El régimen térmico es templado; la media diaria anual es 16,6°C y varia entre 24,9°C en enero y 12°C en junio y julio, con una amplitud térmica de 12,9°C(temperaturas a tener en cuenta en los procesos biológicos fundamentales en lagunas de estabilización y plantas de tratamientos).

Es importante recordar que las estaciones están mal definidas desde el punto de vista térmico, y se pasa de una a otra en forma imprecisa. Así, es común en verano días con temperaturas mínimas inferiores a 10°C y en invierno *días* con máximas superiores a 30°C.

La máxima diaria absoluta registrada fue de 43,5°C, en enero y la mínima de -7,5°C, en junio, (Estadísticas del Servicio Meteorológico Nacional, 1961/70 y 1971/80).

### Heladas

Las heladas son una de las principales adversidades climáticas de la agricultura (se deben tener en cuenta en el presente estudio debido al cese de la actividad bacteriana anaeróbica o aeróbica ante una muy baja temperatura – siendo siempre preferible para los procesos biológicos de oxidación del material orgánico (ej. materia fecal, temperaturas altas) . Si bien se trata de un fenómeno ocasional, los cultivos invernales no están libres de este peligro. El fenómeno tiene una expresión altamente micro climático, donde la ocurrencia, intensidad y duración es influida por los cursos de agua y el relieve ondulado.

La Tabla siguiente incluye el número medio de días mensual y anual con heladas en abrigo en Villaguay. Las heladas son frecuentes en junio, julio y agosto (entre 4-y 5 días). En promedio hay 17,2 días con heladas cercano al valor máximo de la provincia, debido a que Villaguay está en la parte central más continental y está alejada de los principales ríos.

La fecha media de primera y última helada es el 15 de junio y el 26 de agosto respectivamente, dando lugar a un período medio con heladas de 72 días.

<b>Mes</b>	<b>nº</b>	<b>mínima absoluta</b>
<b>A</b>	<b>0.15</b>	<b>-1.5</b>
<b>M</b>	<b>0.8</b>	<b>-3.5</b>
<b>J</b>	<b>5.0</b>	<b>-7.5</b>
<b>J</b>	<b>5.0</b>	<b>-7.0</b>
<b>A</b>	<b>4.0</b>	<b>-6.5</b>
<b>S</b>	<b>2.0</b>	<b>-5.0</b>
<b>O</b>	<b>0.25</b>	<b>-3.0</b>
<b>Año</b>	<b>17.2</b>	<b>-7.5</b>

nº: Nº de heladas Meteorológicas. Villaguay 1961/1980

### Humedad Relativa

Esta variable reviste especial importancia al regular parcialmente la desecación de los suelos, la transpiración de las plantas y la aparición de plagas, siendo esta última responsable de la transmisión de diversas enfermedades teniendo en cuenta

campañas de erradicación de las mismas en las lagunas de estabilización o planta de tratamiento en los diferentes meses del año.

E	F	M	A	M	J	J	A	S	O	N	D	MES
67	71	77	80	84	83	83	78	74	74	70	66	%H.R.

Humedad relativa media mensual (en %) Vilaguay 1941/50 y 1961/80

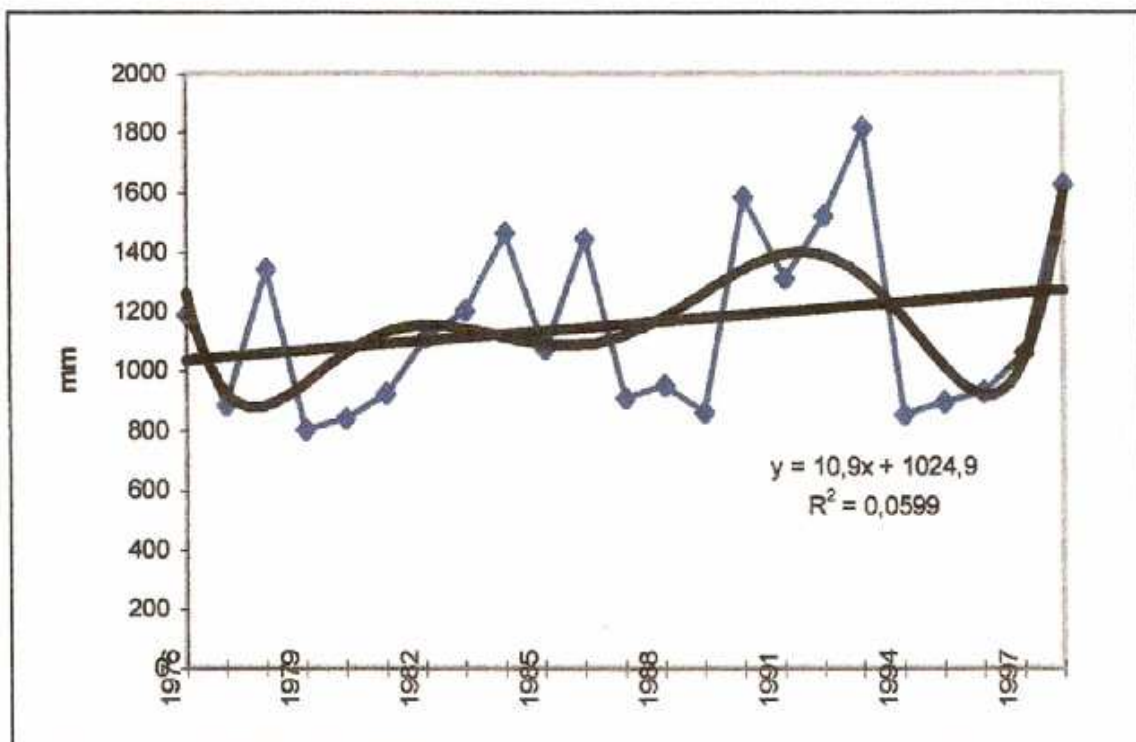
Durante todo el año los registros son elevados (Tabla anterior). El período entre abril y agosto, con un promedio de 81%, aparece como el más húmedo del año. Sin embargo, al depender estrechamente la humedad relativa de la temperatura del aire, la máxima cantidad de vapor en el aire ocurre en verano.

### 1.3.2 Precipitación anual:

La precipitación es uno de los elementos climáticos más importantes, pues se halla íntimamente ligado a la existencia misma de la vida. El conocimiento detallado de la lluvia resulta de capital importancia en la planificación agrícola. El valor medio anual es de alrededor de 1000 mm, pero es conocida la variabilidad interanual de este elemento.

La Siguiete Figura representa los valores de lluvia anual y las líneas de tendencia de los mismos. La tendencia de las lluvias anuales calculada por la ecuación lineal es positiva (ver ecuación en el gráfico). La calculada con la ecuación polinómica permite detectar períodos “húmedos” y “secos”: los máximos y mínimos tanto anuales como en períodos mayores aparecen bien marcados, como por ejemplo de 1994 a 1997 cuando ocurrió el último período de bajas precipitaciones.

Pesso, Horacio – Silva Ignacio  
 08521025 – 08521161



Tendencia de los datos anuales de precipitación. San Salvador 1976/98

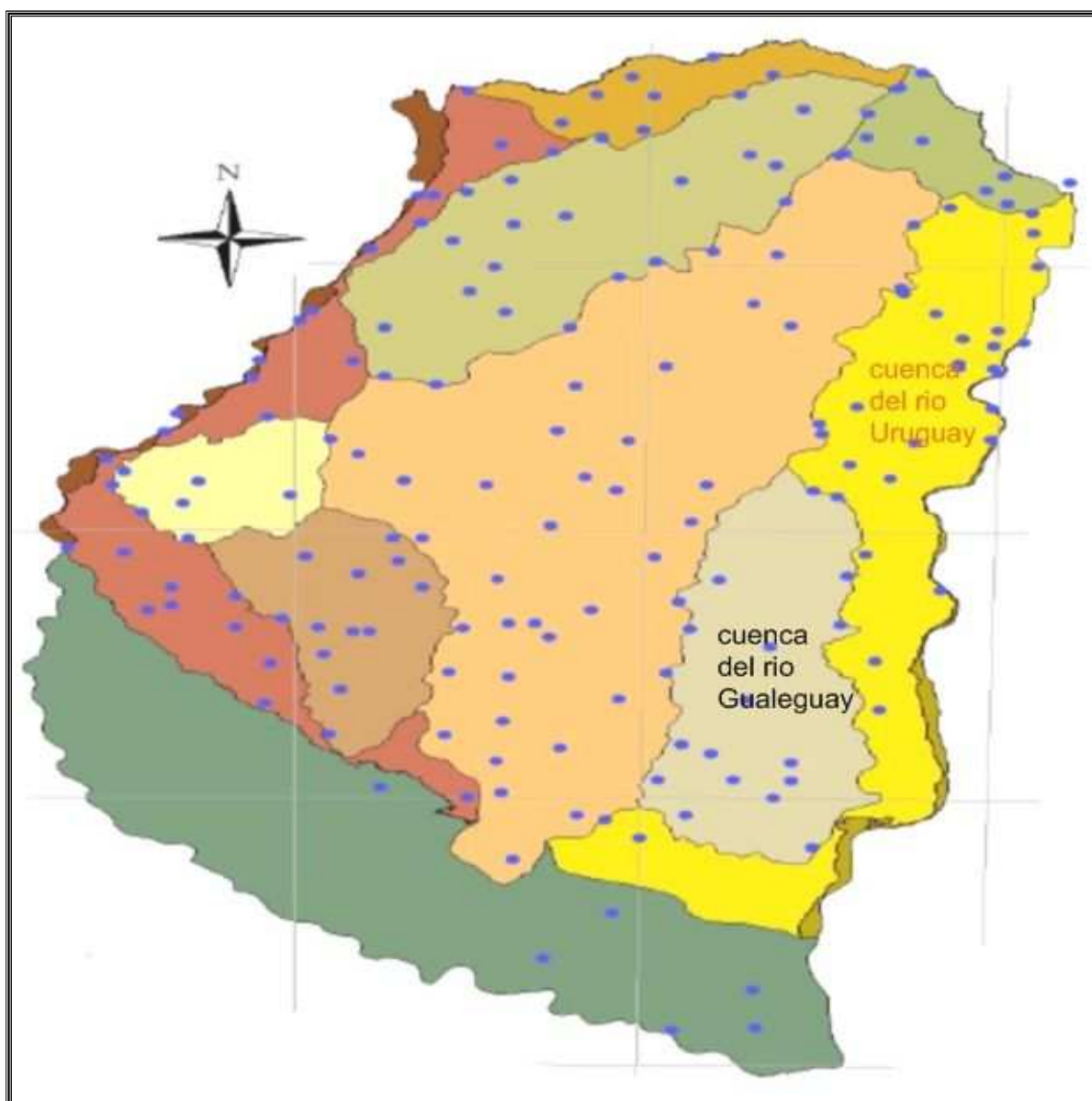
MES	Tr 2	Tr 5	Tr 10
E	41	87	118
F	49	82	103
M	45	78	100
A	57	101	131
M	41	69	87
J	28	56	74
J	36	63	81
A	25	51	68
S	37	68	88
O	44	71	89
N	46	75	95
D	44	79	102
<b>AÑO</b>	<b>106</b>	<b>145</b>	<b>170</b>

Tr=Tiempo de retorno en años.

Tabla – Precipitaciones Máximas diarias mensuales y anuales (en mm) esperadas con diferencia de tiempo de retorno (en años). San Salvador 1959/69 ; 1976/99.



La ciudad de San Salvador se encuentra en la divisoria de agua entre las cuencas “Cuenca del Río Uruguay” y “Cuenca del Río Gualeguay”, encontrándose el centro de la ciudad de san salvador a la mayor cota, disminuyendo estas hacia la periferia. Encontrándose precisamente allí la actual ubicación de las lagunas de estabilización existente.



Cuencas de la Provincia de Entre Ríos

### 1.3.3 Flora afectada:

En cuanto a la flora de San Salvador, se enumeran algunas de las muchas especies a tener en cuenta durante el análisis de efectos medioambientales que causara la futura obra.

#### Vegetación natural del departamento San Salvador

##### Arbustos:

<b><u>Nombre científico</u></b>	<b><u>Nombre vulgar</u></b>
Acacia bonariensis	ñapindá
Aloysiagrattissima	azahar del monte
Baccharisartemisioides	mío-mio blanco
Baccharisarticulata	carquejilla
Baccharisdracunculifolia	chilca mata ojo
Baccharismicrocephala	carquejilla
Baccharisnotoserigila	carquejilla
Baccharissalicifolia	chilca
Baccharisspicata	carquejilla
Baccharispunetulata	chilca
Baceharistrimera	carqueja
Cereushaenkeanus	-
Cestrumparqui	duraznillo negro
Dolichandracanchoides	teyú isipó
Eupatoriumbuniifolium	chilca
Heimiasalicifolia	quiebra arado
Lantana megapotamica	-
Opuntia retrorsa	
Opuntia salagria	tuna, penca
Sennacorymbosa	sen del campo
Sesbaniavirgata	seibito
Solanumdiflorum	-
Trixispraestans	tabaquillo

##### Gramíneas:

<b><u>Nombre científico</u></b>	<b><u>Nombre vulgar</u></b>
Agrostismontevicensis	pasto ilusión
Andropogonlateralis	pasto colorado

Aristidamurina	
Axonopusaffinis	
Bothriocloalaguroides	cola de liebre
Brachiariaplathyphylla	
Briza subaristata	lágrimas
Cenchruspauciflorus	cadillo
Codondactylon	pata de perdiz
Chlorisciliata	
Deyeuxiaviridiflavescens	paja plateada
Digitariasanguinalis	pasto de cuaresma
Diplachne uninervia	

Arboles:

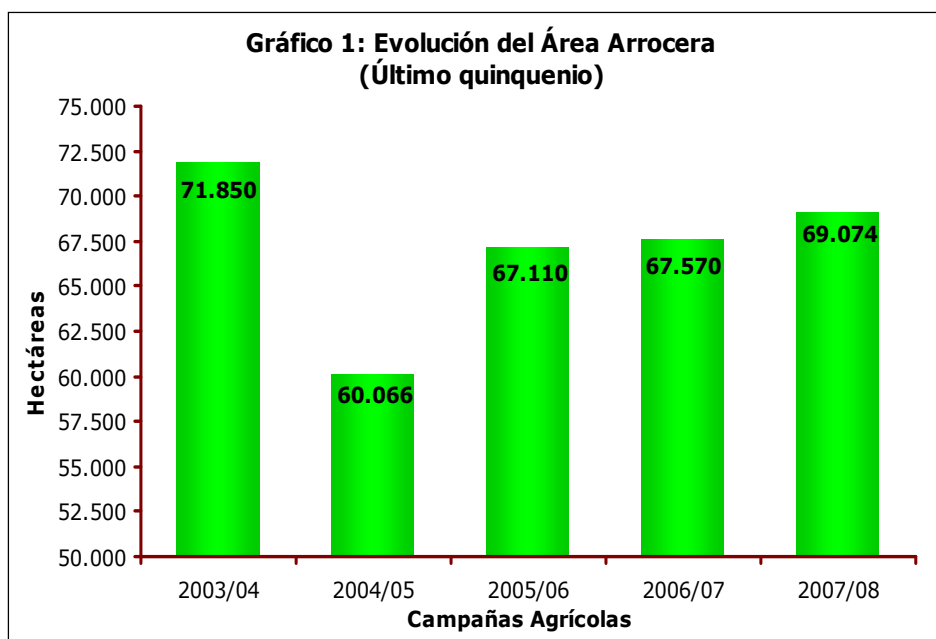
<u>Nombre científico</u>	<u>Nombre vulgar</u>
Acacia caven	aromito, espinillo
Celtispallida	talita
Celtis tala	tala
Geoffroeadecorticans	chañar
Myrcianthescisplatensis	guayabo colorado
Prosopisaffinis	ñandubay
Prosopisnigra	algarrobo negro
Scutiabuxifolia	coronillo

La Superficie implantada con Arroz es de **69.074 hectáreas**, verificándose un incremento del **2,23%** con respecto al ciclo agrícola anterior, ver Tabla 1.

El aumento del área dedicada al cultivo se debe principalmente a la ampliación de la siembra en los departamentos Federación y Federal, ya que las represas empleadas para el riego contaban con máxima capacidad de embalse. Por otra parte, en la zona de riego con pozos se detectó una leve disminución y no se observaron variaciones en el norte del departamento La Paz.

<b>Tabla 1: Evolución del Área Arrocera (Último Quinquenio)</b>		
<b>Campañas Agrícolas</b>	<b>Superficie Sembrada (ha)</b>	<b>Varicación (%)</b>
2003/04	71.850	---
2004/05	60.066	-16,40
2005/06	67.110	11,73
2006/07	67.570	0,69
2007/08	69.074	2,23

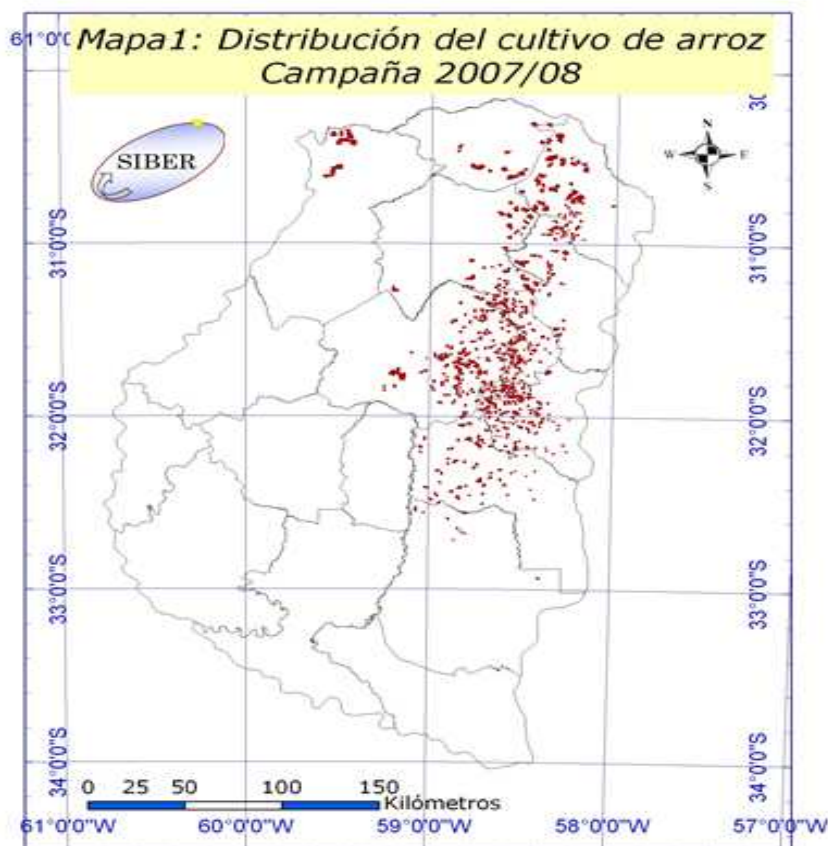
En el Grafico siguiente puede apreciarse como a partir de la Campaña 2005/06 la superficie dedicada al cultivo se ha incrementado gradualmente, posicionándose en el presente año cercano al máximo valor de los últimos cinco años, campaña 2003/04 (71.850 ha).



<b>Tabla 2: Superficie Sembrada con Arroz por Departamento Campaña 2007/08</b>	
<b>Departamentos</b>	<b>Superficie Sembrada (ha)</b>
Colón	7.646
Concordia	4.969
Diamante	---
Federación	11.165
Federal	6.672
Feliciano	5.000
Galeguay	---
Galeguaychú	519
La Paz	6.200
Nogoyá	---
Paraná	---
San Salvador	7.629
Tala	---
Uruguay	4.413
Victoria	---
Villaguay	14.861
<b>Total Provincial</b>	<b>69.074</b>

Tabla 2: hectáreas dedicadas al cultivo de arroz.

El Mapa 1 muestra que la distribución del cereal en la provincia de Entre Ríos tiene una gran densidad en San Salvador.



## **1.4 Aspectos geográficos y geológicos:**

### **1.4.1 Ubicación general:**

El departamento San Salvador, es una de las 17 divisiones político - administrativas que constituyen la provincia de Entre Ríos, se encuentra ubicado al NE de la provincia lindando al Norte con el departamento Federal, al Este con el departamento Concordia, al Sur con el departamento Colón y al Oeste con el departamento Villaguay. Posee una extensión territorial de 1.282 km<sup>2</sup> y una población total al año 2001 calculada por el I.N.D.E.C (Instituto Nacional de estadísticas y Censos) de 16.118 habitantes.

Políticamente está dividido en dos municipios y cuatro distritos. Un municipio de

primera categoría: San Salvador, y el otro de segunda categoría General Campos. Los distritos que la componen son: Walter Moss (324 km<sup>2</sup>), General Campos (249 km<sup>2</sup>), Arroyo Grande (265 km<sup>2</sup>) y Las Colonias (245 km<sup>2</sup>).

La ciudad de San Salvador (sobre la cual se centra nuestro estudio), posee un ejido de 122 km<sup>2</sup>, constituye la cabecera del departamento y principal centro de actividades, destacándose además la localidad de General Campos (2.576 habitantes y un ejido de 77 km<sup>2</sup>).

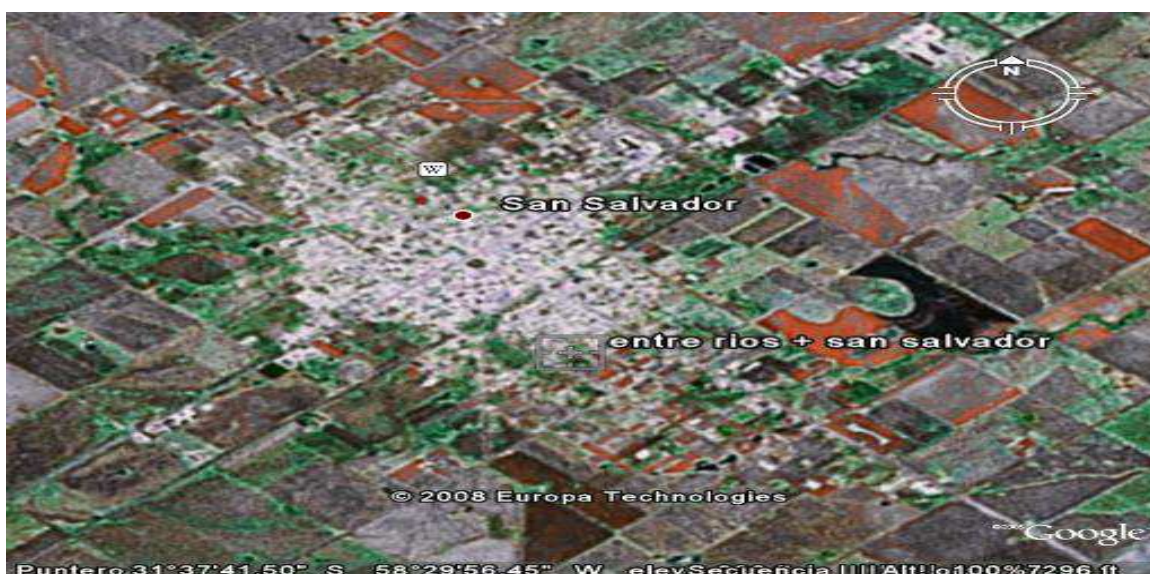
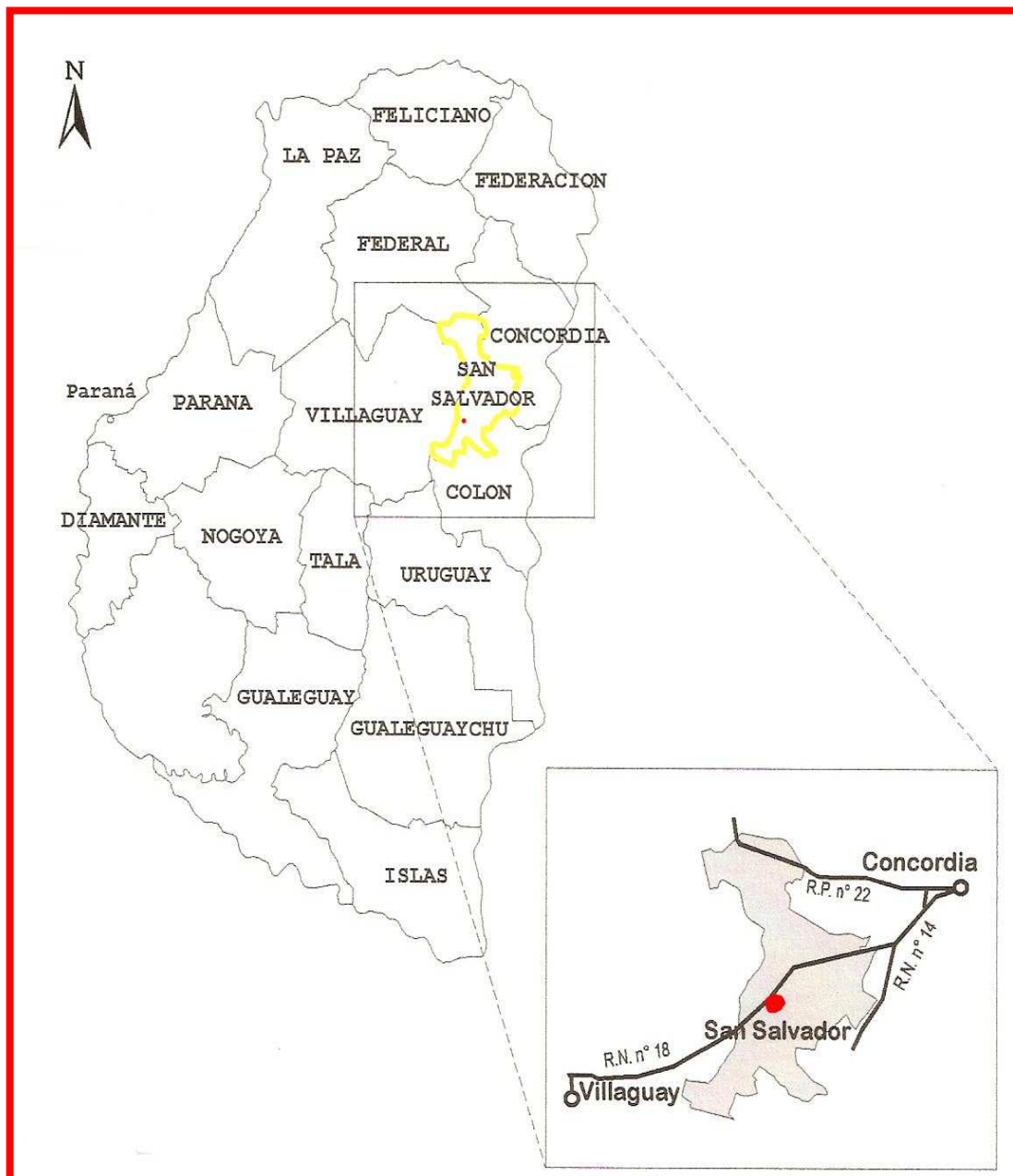


Imagen Satelital del ejido de San Salvador

Las principales vías de comunicación terrestre las constituyen, la ruta nacional N° 18 que lo vincula con las localidades de Villaguay y Concordia y resto de la costa del río Uruguay; la provincial N° 29 que lo vincula con el departamento Colón, la provincial N° 37 que une las localidades de General Campos con la ruta provincial N°22 y ésta con el departamento Federal; la ruta provincial N° 38 comunica con el departamento Colón y también la vincula con la ruta nacional N° 14.

El los siguientes mapas muestran, la ubicación del departamento San Salvador, los departamentos que lo limitan y las principales rutas de acceso.

Pesso, Horacio – Silva Ignacio  
08521025 – 08521161



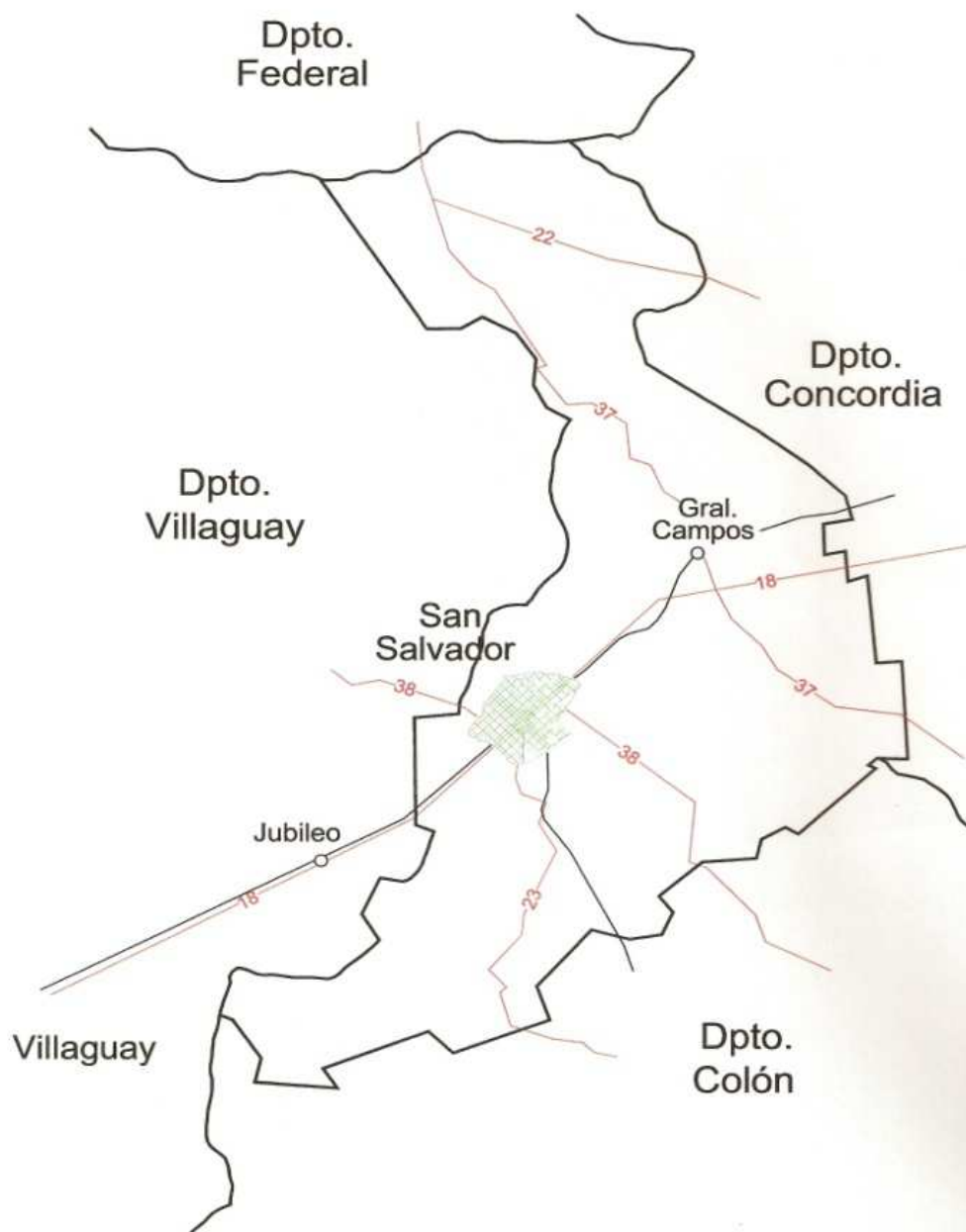
Ubicación general del Departamento San Salvador





Principales rutas de acceso a San Salvador.

### CROQUIS DE UBICACION: DPTO. SAN SALVADOR



Departamentos limítrofes a San Salvador.

## **1.4.2 Caracterización geológica y geotécnica del área afectada**

El tipo de suelo que posee la Ciudad de San Salvador (Según “*Carta de Suelos de la República Argentina Departamento San Salvador*” – INTA -- Apéndice A - Descripción técnica de los Suelos -) pertenece a SERIE LUCAS NORTE Símbolo: LNrPertenece a la familia “fina, montmorillonítica, térmica” de los Argiacuolesvérticos (suelos gley-subhúmicovérticos).

Son suelos profundos, con drenaje deficiente y tienen concreciones ferromanganesíferas en todo el perfil. Tienen un epipedón oscuro franco-limoso y un horizonte argílico franco-arcillo-limoso a arcillo-limoso con concreciones de carbonatos a partir de los 70-90 cm.

Suelos ligeramente ácidos en superficie y neutros en profundidad, desarrollados en materiales loessoidesgleizados, mezclados con materiales lacustres.

### Variabilidad de rasgos

El solum varía entre 100 y 130 cm de espesor. El epipedón muestra una variabilidad en el espesor (20-35 cm) mayor que el normalmente admitido para la diferenciación a nivel de serie. Tiene entre 25-30 % de arcilla y está compuesto de un horizonte A1 seguido generalmente de un B1; es de color oscuro y con tenores de materia orgánica que varían entre 3,5-5 % (aunque en algunos sectores donde las condiciones de hidromorfismo son mayores, éstos pueden elevarse hasta 7 %)..

El B2 argílico tiene entre 35 y 40 % de arcilla, y es donde están mayormente expresadas las características vérticas; tiene concreciones de hierro-manganeso de hasta 5 mm de diámetro. El calcáreo, en concreciones duras, se halla entre 70-90 cm de profundidad, aunque se lo puede encontrar en algunos casos más profundos.. A partir de aproximadamente 80 cm presenta gley y caras de fricción (“*slickensides*”) fósiles; así como también procesos de expansión y contracción del

material, lo que produce grietas, las que posteriormente se rellenan con materiales de la superficie. También puede desarrollarse un microrrelieve gilgai irregular.

### Series similares y sus diferencias

Se parece a la serie Los Conquistadores, pero ésta es más hidromórfica y tiene el calcáreo a mayor profundidad.

### Fisiografía y extensión

La serie Lucas Norte se ubica en los sectores altos y planos de la cuchilla Grande, en el sector sudeste de departamento Federal y el sector noroeste del departamento Concordia.

### Drenaje

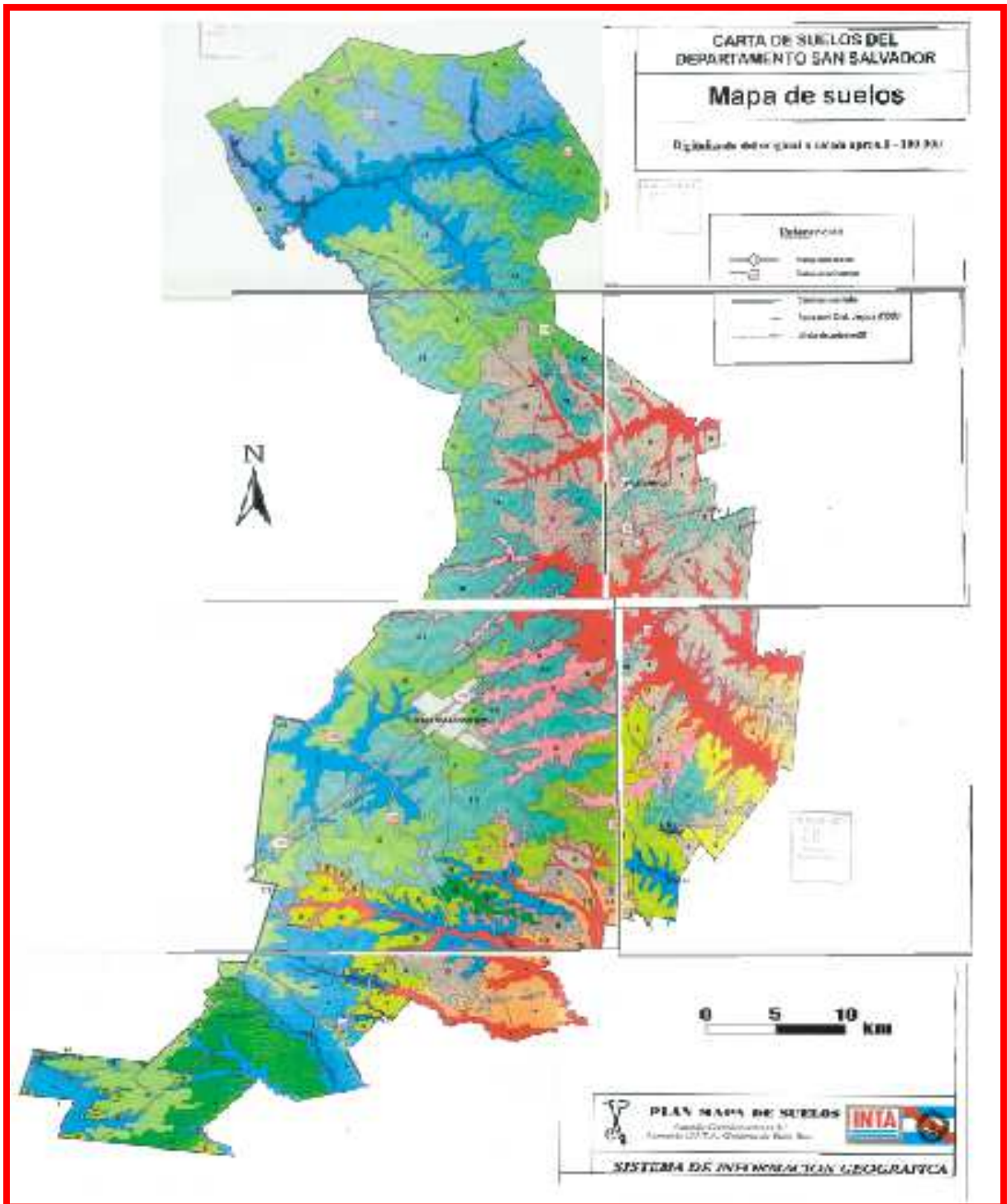
Imperfecta a pobremente drenado, con algunos sectores que quedan anegados después de lluvias importantes. Escurrimiento superficial muy lento. Permeabilidad muy lenta. Napa freática moderadamente profunda, Grupo hidrológico D.

### Erosión

La serie Lucas Norte no posee erosión, y no existe peligro a la misma.

A continuación se presenta la carta de suelos del departamento San Salvador.

Pesso, Horacio – Silva Ignacio  
08521025 – 08521161



Carta de Suelos Departamento San Salvador

## 1.5 Demografía (Censos)

En la siguiente tabla se puede apreciar el alto crecimiento demográfico de la ciudad de San Salvador, desde su fundación al censo de 2001. Este crecimiento será tenido en cuenta como un importante factor de diseño a la hora de calcular la capacidad de las lagunas de estabilización.

Departamento	Población		Variación absoluta	Variación relativa %
	1991	2001		
<b>Total</b>	<b>1.020.257</b>	<b>1.158.147</b>	<b>137.890</b>	<b>13,5</b>
Colón (1)	44.937	52.718	7.781	17,3
Concordia (1)	135.983	157.291	21.308	15,7
Diamante	39.807	44.095	4.288	10,8
Federación	48.713	60.204	11.491	23,6
Federal	22.121	25.055	2.934	13,3
Feliciano	12.366	14.584	2.218	17,9
Guauguay	43.026	48.147	5.121	11,9
Guauguaychú	89.726	101.350	11.624	13,0
Islas del Ibicuy	10.692	11.498	806	7,5
La Paz	61.896	66.158	4.262	6,9
Nogoyá	37.230	38.840	1.610	4,3
Paraná	276.160	319.614	43.454	15,7
<b>San Salvador (2)</b>	<b>13.783</b>	<b>16.118</b>	<b>2.335</b>	<b>16,9</b>
Tala	24.217	25.892	1.675	6,9
Uruguay	86.198	94.070	7.872	9,1
Victoria	30.126	34.097	3.971	13,2
Villaguay (1)	43.276	48.416	5.140	11,9

Cuadro 2.2 Provincia de Entre Ríos según departamento. Población, superficie y densidad.  
Años 1991 - 2001

Departamento	Año					
	1991			2001		
	Población	Superficie en km <sup>2</sup>	Densidad hab/km <sup>2</sup>	Población	Superficie en km <sup>2</sup>	Densidad hab/km <sup>2</sup>
<b>Total</b>	<b>1.020.257</b>	<b>78.781</b>	<b>13,0</b>	<b>1.158.147</b>	<b>78.781</b>	<b>14,7</b>
Colón (1)	55.170	3.491	15,8	52.718	2.890	18,2
Concordia (1)	138.980	3.683	37,7	157.291	3.259	48,3
Diamante	39.807	2.774	14,4	44.095	2.774	15,9
Federación	48.713	3.760	13,0	60.204	3.760	16,0
Federal	22.121	5.060	4,4	25.055	5.060	5,0
Feliciano	12.366	3.143	3,9	14.584	3.143	4,6
Gualeguay	43.026	7.178	6,0	48.147	7.178	6,7
Gualeguaychú	89.726	7.086	12,7	101.350	7.086	14,3
Islas del Ibicuy	10.692	4.500	2,4	11.498	4.500	2,6
La Paz	61.896	6.500	9,5	66.158	6.500	10,2
Nogoyá	37.230	4.282	8,7	38.840	4.282	9,1
Paraná	276.160	4.974	55,5	319.614	4.974	64,3
<b>San Salvador (2)</b>	<b>///</b>	<b>///</b>	<b>///</b>	<b>16.118</b>	<b>1.282</b>	<b>12,6</b>
Tala	24.217	2.663	9,1	25.892	2.663	9,7
Uruguay	86.198	5.855	14,7	94.070	5.855	16,1
Victoria	30.126	6.822	4,4	34.097	6.822	5,0
Villaguay (1)	43.829	7.010	6,3	48.416	6.753	7,2

(1) Cede tierras para la creación del departamento de San Salvador.

Ley provincial 8.981 del 8/12/1995.

(2) Se crea con tierras de los departamentos Colón, Concordia y Villaguay.

Ley provincial 8.981 del 8/12/1995.

Nota: con el fin de posibilitar la comparación entre los Censos 1991 y 2001,

Los datos que corresponden al año 1991 fueron reprocesados según la división Político - administrativa vigente al año 2001.

Fuente: INDEC. Censo Nacional de Población y Vivienda 1991 y Censo Nacional de Población, Hogares y Viviendas 2001.

## 1.6 Referencias bibliográficas

- 1) [www.sansalvador.com.ar](http://www.sansalvador.com.ar)
- 2) [www.inta.gov.ar](http://www.inta.gov.ar) Instituto Nacional Tecnología Agropecuaria
- 3) Municipalidad de San Salvador.
- 4) [www.bolsacer.gob.ar](http://www.bolsacer.gob.ar)
- 5) “El Departamento San Salvador en las noticias y algo mas...”  
Autor: MAGDALENA PANDIANI DE CHEMIN
- 6) Museo del Arroz
- 7) [www.indec.gov.ar](http://www.indec.gov.ar) Instituto Nacional de estadísticas y censos (INDEC).